

Tweezers Tops & Bottoms

سرها و ته های انبری

Tweezers ها از دو یا چند کندل استیک تشکیل شده اند با قیمتهای بالا یا پائین منطبق با هم .

آنها به این دلیل انبرکها نامیده می شوند چون به دو پینک یک انبر یا قیچی شبیه هستند . در یک بازار صعودی، یک راس انبری (Tweezers Top) وقتی که قیمتهای بالا به هم منطبق باشند شکل می گیرد. در بازار نزولی، یک ته انبری (Tweezers Bottom) وقتی که قیمتهای پائین با هم یکی هستند سافته می شود. Tweezers ها می توانند از بدنه های اصلی ، سایه و یا doji سافته شوند . یک Tweezers در برفشهای نزدیک به هم یا متوالی اتفاق می افتد و همچنین یک علامت معکوس واجب و اساسی نیست . آنها وقتی که بعد از یک حرکت طویل ظاهر شوند یا شامل دیگر سیگنالهای کندل استیکی پائین آورند Bearish (برای یک معکوس باز راس) یا بالا برنده Bullish (برای یک معکوس ساز آنها) باشند اهمیت پیدا می کنند. شکل های ۶-۱۳ تا ۶-۱۸ به (وشنی این ایده را بیان می کنند .

شکل ۶-۱۳ نشان می دهد بطور در یک روند صعودی ، یک کندل سفید بلند به وسیله یک دومی دنبال می شود . این الگوی دو کندله ، یک harami متقاطع (harami cross) با همان قیمت بالایی ، می تواند علامتی از یک معکوس مشفص باشد .

شکل ۶-۱۴ یک راس انبری (Tweezers Top) را نشان می دهد که تشکیل شده از یک کندل سفید بلند و یک Hanging-man در برفش بعدی .

اگر بازار (یر بدنه اصلی Hanging-man باز شود احتمال قوی تری وجود دارد که یک قیمت بالا و یا راس فرا رسیده است. بازار نباید بالای راس انبری (Tweezers Top) بسته شود تا این منظره پائین آورنده غالب باشد .

این دو کندل آمیخته با هم ، همچنین می توانند به عنوان یک harami در نظر گرفته شوند. و البته می تواند یک الگوی معکوس در راس - در طی یک روند صعودی باشد. شکل ۱۵-۶ یک راس انبری را نشان می دهد که متصل به قسمت دوم کندل ستاره ثاقب در (Shooting Star) شده است. اگر چه یک Shooting Star کامل نیست ، اما بفش دوم کندل، روی فعالیت قیمتی که آنرا ایجاد کرده، پائین آورنده است. بازار نزدیک به قیمت‌های پائینش باز می شود ، حرکت می کند به بالا به سمت بالای بفش قبلی سپس ، نزدیک به پائین فودش بسته می شود. این همچنین می تواند یک الگوی harami باشد.

شکل ۱۶-۶ یک تفاوت را در الگوی Dark- Cloud-Cover نشان می دهد . اینجا ، کندل دوم بالای قیمت بسته شده کندل قبل، باز می شود. (به جای بالای سر کندل قبل). قسمت بالای کندل استیک مشکلی ، قسمت‌های بالای قبلی را لمس می کند سپس سقوط می کند. این می تواند ترکیبی از یک الگوی Dask-Cloud و یک Tweezers Top باشد. شکل ۱۷-۶ یک Hammer (چکش) را نشان می دهد که با موفقیت، قسمت های پائین کندل استیک مشکلی بلند قبل را تست می کند . چکش و تست موفقش از فط ممایت ، این را ثابت می کند که فروشندگان کنترل بازار را از دست می دهند. این دو فط ترکیبی ، همچنین می توانند به عنوان harami در نظر گرفته شوند. این دلیل دیگری برای توجه به این عمل به عنوان فط ممایت با اهمیت است.

شکل ۱۸-۶ یک اختلاف در الگوی بالا برنده ناخذ (Bullish piercing) با ته انبری (Tweeren Bottom) است. یک الگوی ناخذ کامل ، زیر قسمت پائین کندل قبل باز میشود. اینجا آنها زیر قیمت بسته شده کندل قبل باز شده. این مثالهای Tweerer فراگیر نیستند آنها بیانگر اینند که چطور راسها و ته های انبری باید به وسیله نشانه های کندل استیک های دیگر تأیید شوند ، تا ابزارهای پیش بینی ارزشمندی باشند.



EXHIBIT 6.13. Tweezers
Top and Harami Cross



EXHIBIT 6.14. Tweezers
Top and Hanging Man



EXHIBIT 6.15. Tweezers
Top and Shooting Star

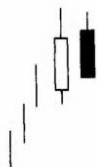


EXHIBIT 6.16. Tweezers
Top and Dark-cloud Cover

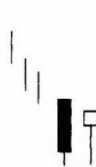


EXHIBIT 6.17. Tweezers
Bottom and Hammer

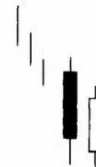


EXHIBIT 6.18. Tweezers
Bottom and Piercing Pattern

برای کسانی که یک دورنمای طولانی مدت می فوهند، راس ها و ته های انبری در نمودار های هفتگی و ماهانه که به وسیله کندلهای پی در پی ساخته شده اند ، میتوانند الگوهای معکوس ساز مهمی باشند.

این متی بدون تأیید کندل استیک های دیگر هم صمیم است چون در یک نمودار هفتگی یا ماهانه برای مثال، یک قیمت پائین که بفش قبلی را ساخته و با موفقیت این قسمت را تست کرده، می تواند یک پایه صمیم برای حرکت به بالا باشد.

کم اهمیت تر است که یک پایه برای یک حرکت بالائی باشد، در یک نمودار روزانه، یک قسمت پائینی که دیروز ساخته شده، به طور موفق امروز تست شود .

شکل ۱۹-۶ راس ها و ته های انبری را نشان می دهد. راس های انبری وقتی که کندل دوم الگوی پائین آورنده فراگیر (Bealish E) را کامل کرد، تأیید شدند.

الگوی انتهای انبری شماره یک ، یک ستاره را نشان داده توجه کنید که چطور این ته انبری دو کندله ، تست موفق از الگوی نافذ (Piercing) از هفته قبل بود.



Source: CompuTrac™

EXHIBIT 6.19. Crude Oil—May 1990, Daily (Tweezers Tops and Bottoms)

انتهای انبری شماره دو ، یک سری از دو hammer چکش بود. تکیی از این علائم بالا برنده،
ته های انبری و چکش ها ، مرامل را برای حرکت به بالا فراهم می کنند.
شکل ۲۰-۶ نشان می دهد که قیمت های پائینی که در ۲۴ ژانویه ، نزدیک به ۹۵ دلار ساخته
شدند، یک هفته بعد دوباره امتحان شدند. این امتحان نه تنها موفق نبود، بلکه یک الگوی
بالا برنده فراگیر (Engulfii) را ساخت.



EXHIBIT 6.20. Copper—May 1990, Daily (Tweezers Bottom)

شکل ۲۱-۶ نشان می دهد در ۱۴ و ۱۵ فوریه یک الگوی انتهای انبری دو کندله Tweeren Bottom یک الگوی بالا برنده فراگیر دیگر را بنا نهاد.

شکل ۲۲-۶ یک Hanging - man را که یک کندل سفید بلند را دنبال می کند، نشان می دهد. قیمت‌های بالا در این دو هفته (به خوبی هفته بعد)، یکسان بودند، پس یک راس انبری (Tweeren Top) را ایجاد کردند.

دو کندل در الگوهای Tweeren ، همچنین الگوی harami بودند.

شکل ۲۳-۶ یک اختلاف را در ستاره عصر گاهی (Evening Star) نشان می دهد که در اواخر ژوئن ایجاد شده بود . در یک ستاره عصر گاهی ، ما دوست داریم یک کندل سفید بلندتری را به عنوان اولین کندل در الگو ببینیم. با وجود این نقصان ، این الگو یک منطقه مقاومت شد چون به وسیله Hanging - Man هفته بعد، ثابت شد.



Source: CompuTrac™

EXHIBIT 6.21. Canadian Dollar—June 1990, Daily (Tweezers Bottom)

Man - Hanging قیمت‌های بالای هفته قبل (کندل قبل) را لمس کرد و سپس شکست
فورد. این حالت یک راس انبری را ایجاد کرد.

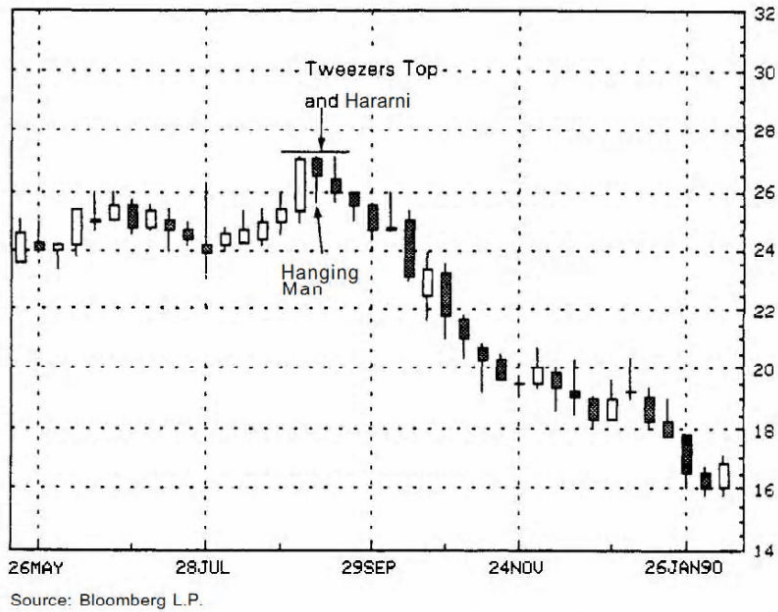


EXHIBIT 6.22. Chrysler—Weekly, 1989–1990, (Tweezers Top)

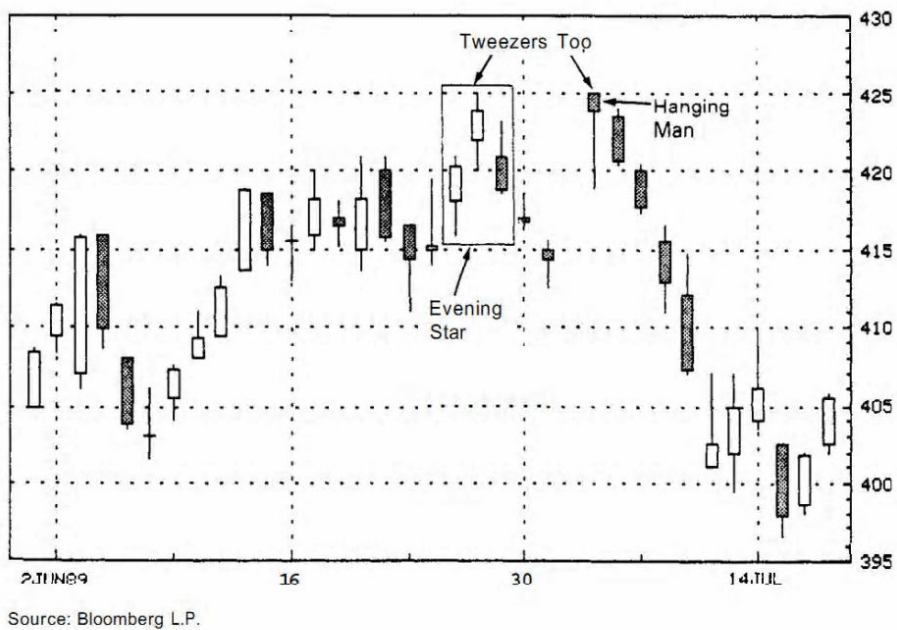


EXHIBIT 6.23. Wheat—December 1989, Daily (Tweezers Top)

در قله های ماه آگوست ۱۹۸۷، همانطور که در شکل ۶-۲۴ نشان داده شده، کندل استیک سفید و بلند S&P که به وسیله یک دوجی دنبال شده بود، یک الگوی اس انبری را تشکیل داد که به عنوان مقاومت هفته بعد، عمل کرد. علاوه بر اس انبری، یک کندل دوجی (doji) که بعد از یک کندل سفید بلند در سطوح قیمتی بالا باشد فطرناک است. این حالت با جزئیات بیشتر در فصل ۸ بحث خواهد شد.

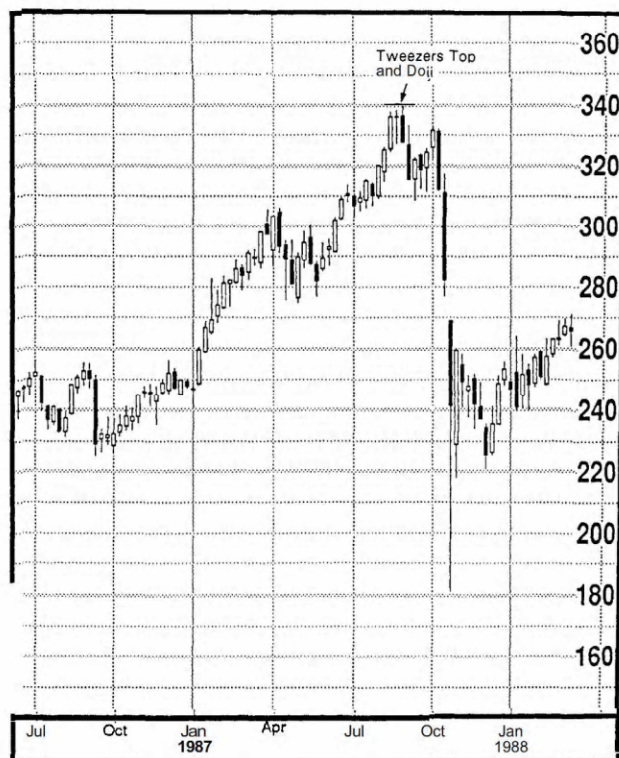


EXHIBIT 6.24. S&P—Weekly
(Tweezers Top)

Source: © Copyright 1990 Commodity Trend Service®