

قسمت اول

مطالب اولیه :

千里の道も一歩から

"Even a Thousand Mile Journey Begins with the First Step"

متی یک سفر هزار مایلی با اولین قدم آغاز می شود .

فصل ۲ ساختار کندل استیکها

櫂權がなくて舟で渡れぬ

"Without Oars You Cannot Cross in a Boat"

بدون پارو شما نمی توانید با یک قایق حرکت کنید .

CONSTRUCTING THE CANDLESTICKS

.....

櫂權がなくて舟で渡れぬ

"Without Oars You Cannot Cross in a Boat"

یک مقایسه ظاهری بین اختلافات یک بار چارت و یک کندل استیک آسان است و شرح آن راحت می باشد
شکل ۱-۳ یک بار چارت غربی متداول را نشان می دهد و ۲-۳ یک چارت کندل استیک که به نظر می رسد
قیمتها به بالای صفحه صعود میکنند .

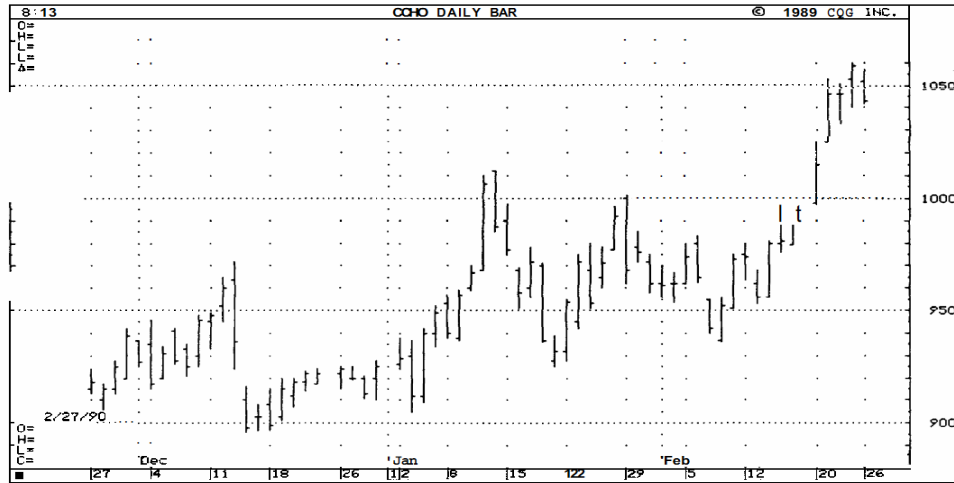


EXHIBIT 3.1. Cocoa — March, 1990, Daily Bar Chart

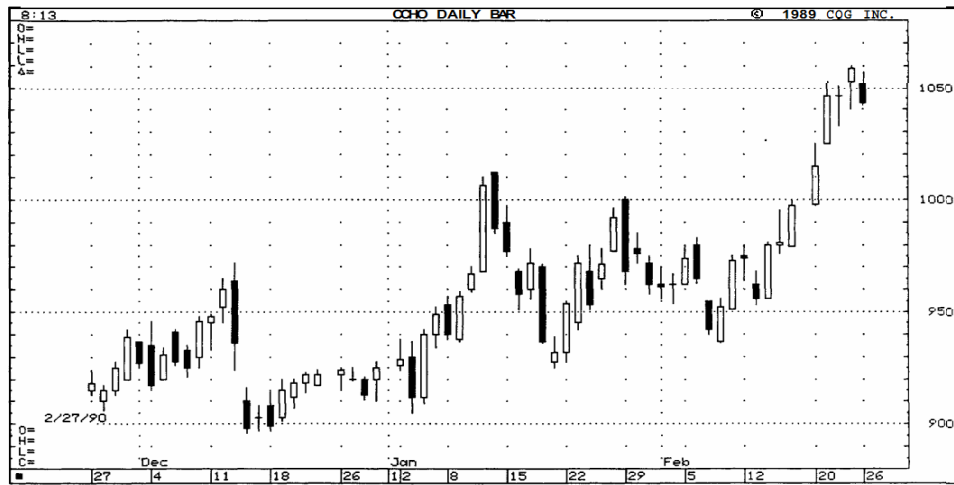


EXHIBIT 3.2. Cocoa — March, 1990, Daily Candlestick Chart

رسم خطوط کندل استیکها

از این دوره چارتهای کندل استیک برای بیشتر متفحصان غربی به شکل جدیدی استفاده شدند برای آموزش و یادگیری چگونگی رسم خطوط کندل استیک ما از متداولترین چارت غربی، بارچارت به عنوان یک ابزار آموزشی استفاده خواهیم کرد. برای کشیدن خطوط بارچارت روزانه ما امتیاج داریم به نقاط باز بالا و پائین و بسته.

خط عمودی در یک بارچارت نقاط بالا و پائین بفش (قیمت زمانی) را مشخص می کند و خط افقی سمت راست خط عمودی، زمان بسته شده را و خط افقی سمت چپ خط عمودی، قیمت باز شدن را مشخص میکند. آرایه ۳-۳ نشان می دهد که چطور همان اطلاعات استفاده می شوند برای یک بارچارت و چارت کندل استیک.

اگر چه خطوط بارچارت روزانه و خطوط چارت کندل استیک از یکسری اطلاعات استفاده می کنند ولی دیدن دومی به مراتب آسانتر است.

آنها به صورت مختلف کشیده می شوند. قسمت پهن خط کندل استیک بدنه اصلی نامیده میشود.

Time Period	Open	High	Low	Close
1	20	30	15	25
2	25	25	10	15
3	30	35	15	20
4	45	50	35	40
5	25	40	25	35

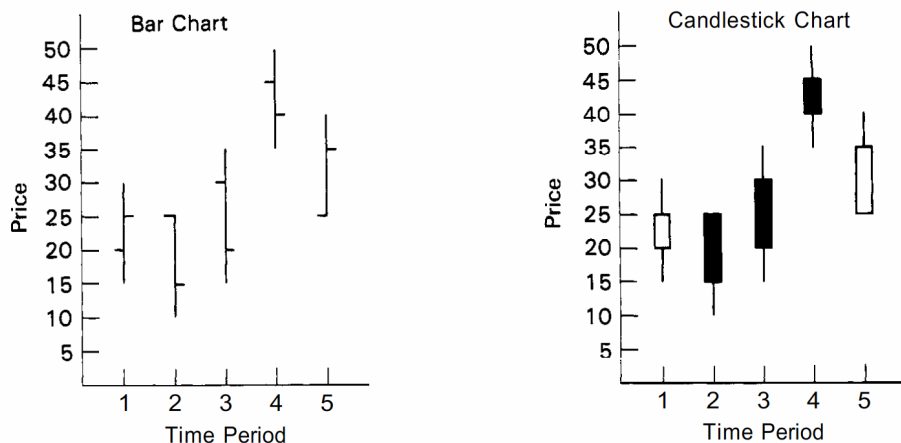


EXHIBIT 3.3 Bar Chart and Candlestick Chart

بدنه اصلی فاصله بین زمان باز و بسته شدن قیمت در یک بخش زمانی را نشان می دهد . اگر بدنه اصلی مشکی (توپر) باشد معنی آن اینست که قیمت بسته آن بخش ، پائین تر از قیمت باز شده است . اگر بدنه اصلی سفید (تو فالی) باشد به معنی آن است که قیمت بسته شدن بالاتر از قیمت باز شدن است فطوط باریک بالا و پائین بدنه اصلی سایه نامیده می شوند . این سایه ها مداکتر و مداول قیمت را در هر بخش زمانی مشخص می کنند .

سایه بالای بدنه اصلی Upper shadow (سر) نامیده می شود و سایه پائینی بدنه Lower shodo (دم) نامگذاری شده است .

طبق این قاعده قله سایه بالائی بالاترین قیمت این بخش زمانی و پائین ترین نقطه سایه (دم) کمترین قیمت این بخش زمانی است .

چارت های کندل استیک به راحتی دیده و تشخیص داده می شوند و آنها به دلیل شکلشان به شمعه ها و فتیله ها تشبیه می شوند .

اگر یک خط کندل استیک سایه بالایی نداشته باشد به آن می گویند سر تراشیده و اگر سایه پائینی نداشته باشد به آن ته تراشیده می گویند .

بدنه اصلی قیمت واقعی و ذاتی را شامل می شود و سایه ها معمولا به عنوان تغییرات قیمت نامربوط تلقی می شوند .

شکل های ۳-۴ تا ۳-۷ تعدادی از خطوط کندل استیک متداول را نشان می دهند . نمایه ۳-۴ یک کندل استیک مشکلی بلند را که منعکس می کند یک دوره Bearish (پائین آورنده) را نشان می دهد در حالیکه بازار باز شده در بالای آن و بسته شده نزدیک پائین آن .

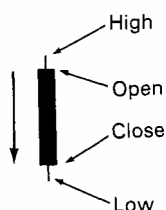


EXHIBIT 3.4. Black Candlestick

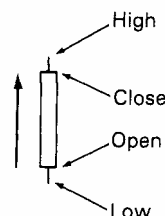


EXHIBIT 3.5. White Candlestick

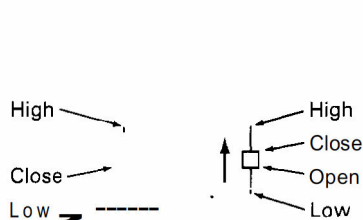


EXHIBIT 3.6. Spinning Tops

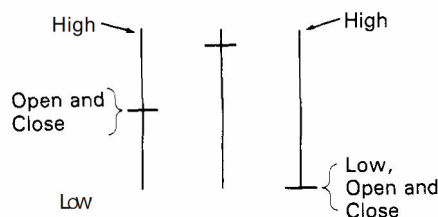


EXHIBIT 3.7. Doji Examples

نمایه ۳-۵ نشان می دهد یک حالت معکوس را در بدنه بلند مشکلی .

پس بنابراین این حالت نشان دهنده یک دوره Bullish (بالا برنده) است . قیمتها یک محدوده وسیعی دارند . زمان باز شدن بازار نزدیک قسمت پائین و بسته شدن نزدیک بالای بخش زمانی است .

نمایه ۳-۶ نشان می دهد که کندل استیکها بدنه کوچکی دارند و این یک تقلای زیاد و جنگی است بین Bullish (بالا برنده ها) و Bearish (پائین امرنده ها)

آنها را Spining tops (راسهای پرفان) می نامیم

آنها در باندهای معامله فطی ، بی طرف هستند . همانطور که بعدا نشان داده خواهد شد در قسمت سافتکارهای خاص و در الگوهای هارامی Harami spinning top ها مهم خواهند شد و اهمیت خواهند یافت .

Spining top می تواند هم سفید و هم سیاه باشد . در ارایه ۶-۳ فطوطی نشان داده شده اند که سایه های بالا و پائین کوچک دارند اما برای این منظور اندازه سایه ها مهم نیستند .
کوچک بودن بدنه اصلی نشان دهنده یک S pining top است . نمایش ۷-۳ محکوس کننده هائی از فطوط Doji هستند . یک Doji زمانی اتفاق می افتد که باز و بسته شدن قیمت در یک بخش زمانی یکی یا بسیار نزدیک به هم باشد . (. م ... هر چند که در یک محدوده نوسانی بزرگی از قیمت واقع شده باشند ...) دنباله ها و سایه ها می توانند به اشکال مختلف باشند .
به دلیل اهمیت Doji ها یک فصل کامل را به آنها اختصاص دادیم .

..... فصل ۸ دومی های جادویی را ببینید

چارت های کندل استیک می توانند به صورت رنگی نیز کشیده شوند . مانند چارت کندل استیک کلاسیک ژاپنی ها با رنگهای قرمز و مشکی . به جای کندل استیک سفید قرمز مورد استفاده قرار می گیرد (این برای نمایش کامپیوتری چارتهای کندل استیک مفید است).

مشکل واقعی این است که فرق بین مشکی و قرمز در فرمهای پرنترهای کامپیوتری و دستگاههای فتوکپی برای این دو رنگ هر دو سیاه خواهند بود و این قابل استفاده نیست .

بعضی از شما خوانندگان ممکن است نکاتی در مورد فطوط Yang , Yin شنیده باشید . آنها دوره های چینی فطوط کندل استیک هستند . فطوط Yin نامی برای کندل استیک سیاه و Yang معادل کندل استیک سفید می باشد . در ژاپن به کندل استیک مشکی in-sen گفته می شود و کندل استیک سفید yo-sen که به معنی فط مشکی و فط سفید است . ژاپنی ها تأیید زیادی بر روی زمان باز و بسته شدن قیمتها در یک کندل استیک دارند . زیرا این دو نکته نشان دهنده امساعات روز معامله است .
ژاپنی ها ضرب المثلی دارند که میگوید اولین ساعت صبح سکان همه روز است .

آنها اولین راهنماهای سمت و جهت (. م ... روند ...) روزانه را برای ما مهیا می کنند . وقتی که تمام اخبار و شایعات از شب قبل تعدیل شده سپس با هم یکی و ادغام میشوند و بازار را تمت تاثیر قرار می دهند .

بی

شتر مقصود معامله گران زودتر شروع کردن معامله است .
کوتاهها (short) ممکن است برای پوشش بالا روند ، بلندها (longs) ممکن است به طور تاکیدانه ای فرید کنند . اماطه کننده ها (hedgers) ممکن است لازم بدانند که یک پوزیشن جدید بگیرند یا از پوزیشن قبلی خارج شوند و همین طور تا آخر .
(. م ... منظور این است که فریداران و یا فروشندگان و یا انهایکه در حال معامله هستند تصمیمات خود را ادامه و یا تغییر دهند)
بعد از آشفتگی عمل در باز شدن قیمت ، فریداران و فروشندگان معیاری دارند برای فرید و فروش . معیارهای متعددی وجود دارد برای معامله در بازار و جنگیدن در یک نبرد . در این بخش قیمت باز شدن منظره ای از یک میدان جنگ و یک موقعیت موقتی از سربازان متقابل را آماده می کند .
در این مواقع تبار بزرگ سعی می کنند که بازار را به سمت باز شدن حرکت دهند به وسیله یک فرید بزرگ یا سفارش فروش .
ژاپنی ها این را یک ممله صبمگاهی می نامند و توجه کنید که این نیز تشبیه نظامی دیگریست . ژاپنی ها از بسیاری تشبیه های نظامی که ما در طول کتاب فوایم دید استفاده می کنند .

اصطلاحات علمی و فنی کندل استیک ها و احساسات بازار

اصول فنی تنها راه اندازی گیری اجزا احساسات بازار هستند .
نامهای چارتهای کندل استیک ژاپنی این حقیقت را آشکار می سازد . این اسامی یک سافتار (نگارنگی) است که هیجانان سالم بازار را در زمانی که این الگوها شکل گرفتند نشان می دهند .
با شنیدن واژه hanging-man یا dark-cloud cover فکر می کنید بازار در یک حالت هیجانان سالم می باشد که البته اینطور نیست .
هر دوی اینها الگوهای پائین آورنده (Bearish) هستند و نامهای آنها به طور روشن به شرایط غیر سالم بازار اشاره میکند .
تا زمانی که موقعیت احساساتی بازار سالم نباشد در زمانی که این الگوها شکل می گیرند آن موقعیت باعث جلوگیری از امکان سلامتی مجدد بازار نمی شود .

نکته ای وجود دارد که ظاهراً می‌گوید = یک dark – cloud cover بلندها (longs) باید مقیاسهای اندازه گیری دفاعی داشته باشند یا به معامله کلی یا دیگر عوامل منوط باشند فروشهای کوتاه مدت جدید می‌توانند بنیان گذاری شوند . بسیاری الگوها و نظرات جدید در این کتاب وجود دارند اما نامهای تشریحی به وسیله ژاپنی‌ها به کار گرفته شده اند که نه تنها چارتهای کندل استیک را جذاب می‌سازد بلکه برای یادگیری نیز راحتتر هستند مانند اینکه ایا بازار Bullish هست یا Bearish . برای مثال در فصل ۵ شما می‌آموزید چیزهایی در مورد ستاره عصر (evening star) و ستاره صبحگاهی (morning star) بدون دانستن اینکه این الگو شبیه چه هستند و به چیز راهنمایی می‌کنند تنها با شنیدن نام آنها شما می‌فهمید که کدام Bullish (بالا برنده) است و کدام Bearish (پائین آورنده) .

یقیناً ستاره عصر گاهی قبل از اینکه تاریکی شروع شود پدیدار میشود پس به نظر شبیه علامت Bearish است و همین طور نیز هست .

ستاره صبحگاهی Bullish می‌باشد چون ستاره صبحگاهی قبل از طلوع آفتاب ظاهر می‌شود .

نکته دیگر محوری قیمت ، قیمت بستن شدن است . در بازارهای خرید و فروش سلف (. م ... سلف فری ...) مرز (margin) روی قیمت بسته پایه گذاری می‌شود . ما بدین گونه می‌توانیم یک درگیری هیجان آوری را در اینکه چطور بازار بسته میشود انتظار داشته باشیم .

همچنین قیمت بسته شدن یک نکته محوری برای متخصصان است . ممکن است برای پیدا کردن یک قیمت بسته منتظر بمانند تا فروج را از یک نقطه قیمت قابل توجه تأیید کند .

فیلی از سیستمهای فریدوفروش کامپیوتری (مثل سیستم moving average) روی قیمت‌های بستن پایه گذاری می‌شوند .

اگر یک تاجر بزرگ پوزیشنی را بفرد یا بفروشد نزدیک قیمت بسته ، به شدت تأثیرمیزارد بر روی قیمت بسته شده که ژاپنی‌ها این عمل را یک high attack (شبی فون) می‌نامند .

شکل ۳-۴ تا ۳-۷ نشان می‌دهد که رابطه بین یک دوره باز شده بالا پائین و بسته شده چطور چهره فط کندل استیک را تغییر می‌دهد . حال اجازه دهید که توجه مان را به اینکه چطور فطوط کندل استیک به تنهایی یا مرکب - کلیدی برای روند بازار تهیه می‌کنند جلب کنیم .