

شدن فیز برمی دارد . مدیریت تنها برای بستن بدون تغییر با بسته روز قبل نیست بلکه بالای آن سطح است .

پائین آورنده ها دومین مدس پوزیشن آنها فوهند بود . کسانی که برای فرید تماشا می کنند فوهند گفت که پائین های جدید نمی توانند ماندگار باشند و شاید زمانی مساعد است برای بازدید کوتاهی از طرف بلند. علامت الگوی نافذ (piercing) اهمیت بنیان همان عوامل ۱ تا ۴ را که در Dark-Cloud بود مشخص میکند . اما محکوس سازی را افزایش می دهد .(بفش قبل را ببینید) در بفش Dark-Cloud من به این اشاره کردم که اگر چه بعضی از معامله گران ژاپنی دوست دارند ببینند که بدنه اصلی مشکلی در بیشتر از وسط بدنه اصلی سفید قبلی بسته شود ولی مقداری انعطاف در این قانون وجود دارد .

در الگوی نافذ (piercing) قابلیت انعطاف کمتری وجود دارد . کندل سفید الگوی نافذ باید به بالاتر از وسط کندل مشکلی قبلی کشیده شود . دلیل انعطاف کمتر الگوی نافذ بالا برنده نسبت به الگوی پائین آورنده Dark-Cloud-C اینست که ژاپنی ها سه الگوی دیگر به نامهای (on-neck) و (in-neck) و (Thrusting) دارند (در شکل ۳-۴ می بینید) که همان شکل اولیه الگوی نافذ Piercing را دارند ولی زمانی که بدنه اصلی سفید پائین تر از وسط کندل مشکلی قبل بسته می شوند به عنوان علائم پائین آورنده (Bearish) تلقی می شوند.

بنابراین این سه الگوی پائین آورنده (شکل های ۳-۴ تا ۳-۴) و الگوی بالا برنده piercing (شکل ۲۹-۴) همگی به یک شکل هستند . افتلاف بین اینها درجه نفوذ بدنه اصلی سفید به داخل بدنه اصلی مشکلی قبل است . کندل استیک الگوی on-neck (که معمولا کوچک است) تقریبا زیر بفش قبلی بسته می شود . کندل استیک سفید الگوی In-neck فیل جزئی داخل بدنه اصلی قبلی بسته می شود (آن نیز یک کندل کوچک است) الگوی Thrusting (فرو رفته) باید یک کندل استیک سفید بزرگتر باشد که قوی تر از الگوی in-neck است اما با این حال هنوز بالاتر از وسط کندل استیک قبلی بسته نمی شود .

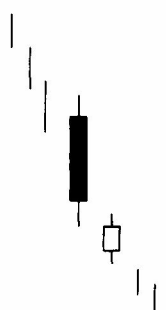


EXHIBIT 4.30.
On-neck Pattern

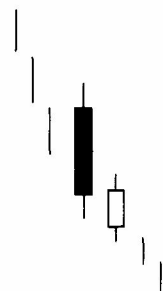


EXHIBIT 4.31.
In-neck Pattern

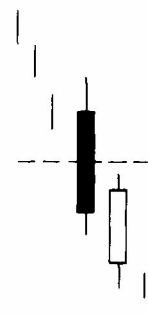


EXHIBIT 4.32.
Thrusting Pattern

با این الگوها که قیمتها به زیر انتهای کندل استیک سفید حرکت می کنند خریدرها می دانند که زمانی برای فروش است (توجه کنید که الگوی Thrusting در شکل ۳۲-۴ در یک بازار سقوط کننده پائین آورنده است اما در یک بازار صعود کننده یک الگوی بالابرنده (Bullish) تلقی خواهد شد . همچنین الگوی Thrusting اگر دوبار بین چندین روز اتفاق افتد نشانه (Bullish) بالا برنده می باشد .)

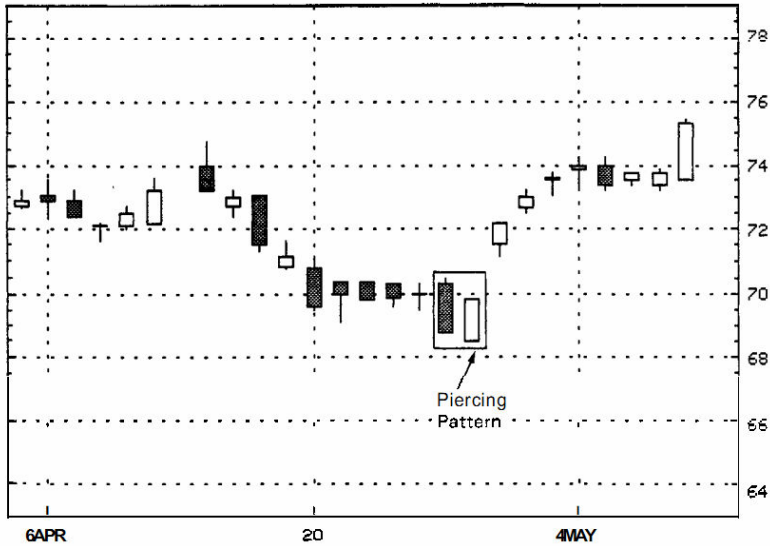
اهمیتی ندارد که الگوهای انفرادی را در شکل‌های ۳۰-۴ تا ۳۲-۴ به خاطر بسپارید . تنها مفهوم اینکه کندل استیک سفید باید به بالاتر از وسط کندل استیک مشکی قبل کشیده شود تا یک سیگنال معکوس ته را به شما اعلام دارد و این نکته را همیشه بیاد داشته باشید .

در نمایه ۳۳-۴ پائین آورنده ها با موفقیت کوشش کردند که بدنه های کوتاه جدید را در ۲۷ آپریل به بالا حرکت دهند . همانطور که به وسیله کندل مشکی بلند نشان داده شده .

روز بعد (کندل بعد) بازار پائین تر باز شد . این باز شدن پائین کندل قبل بود و درست وسط بدنه اصلی مشکی قبل بسته شد .

دو کندل استیک در ۲۷ و ۲۸ آپریل الگوی بالا برنده نافذ (Bullish Pieruy) را تشکیل دادند . نمایه ۳۴-۴ نشان می دهد یک الگوی نافذ کلاسیک را در طول هفته ۲۶ مارس . توجه کنید که چطور بدنه اصلی سفید بدنه اصلی مشکی بلند ضعیف را دنبال کرده . بدنه سفید در یک پائین جدید باز شد برای حرکت (به بالا) . نقطه بسته شدن آن روز که درست به داخل بدنه مشکی قبلی کشیده شده بود یک نشانه قدرتمند است که چطور پائین آورنده ها کنترل بازار را از دست داده اند .

کندل سفید یک بمش (بدنه) قوی داشت .



Source: Bloomberg L.P.

EXHIBIT 4.33. Boeing—1990, Daily (Piercing Pattern)

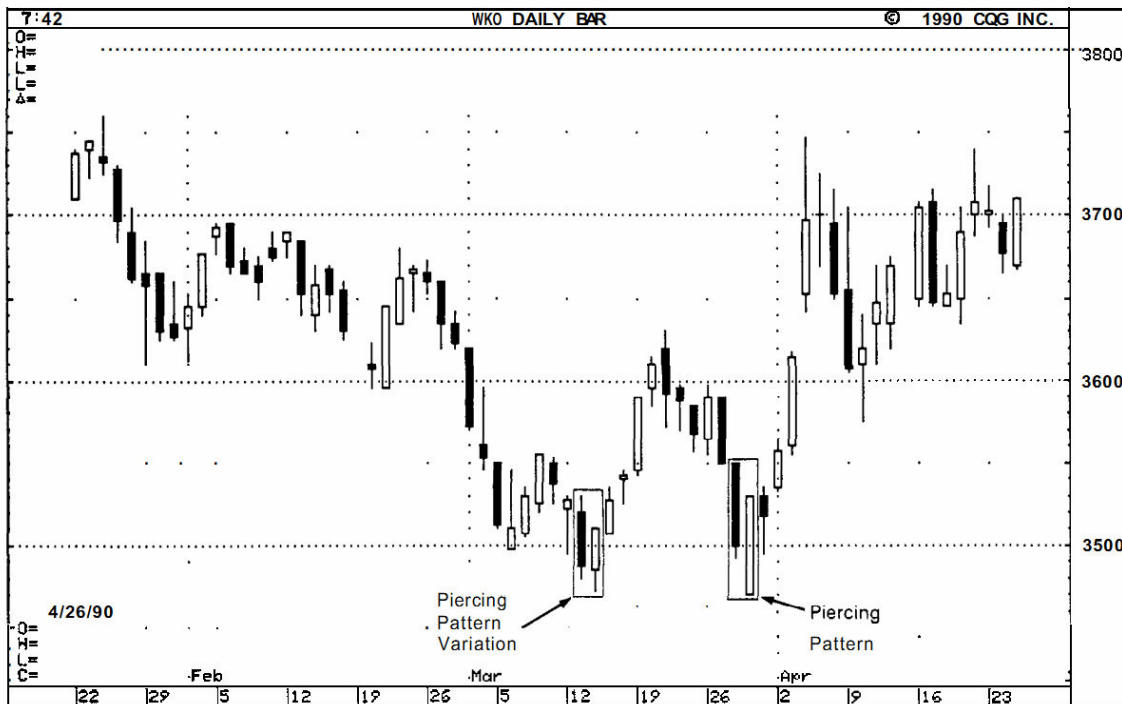


EXHIBIT 4.34. Wheat—May 1990, Daily (Piercing Pattern)

آن کندل در پائین قیمت‌ها باز شد (یعنی آن یک ته تراشیده بود و سایه زیر نداشت) و در بالای قیمت‌ها بسته شد (یعنی یک سرتراشیده) توجه کنید که پطور این الگوی بالابرنده نافذ (Piercing) آمد تا فروش را به پایان رساند که الگوی پائین آورنده فراگیر (Engulfing) در ۱۹ و ۲۰ مارس شروع شده بود. در این چارت گندم (wheat market) همچنین یک تفاوت در الگوی نافذ (piercing) طی هفته ۱۲ مارس وجود دارد. این تفاوت به این دلیل است که بدنه اصلی سفید زیر بدنه اصلی قبل باز شده اما نه زیر انتهای سایه قبلی با وجود این نقصان چون بدنه اصلی سفید بیشتر از ۵۰ درصد به داخل بدنه مشکی قبل نفوذ کرده آن یک علامت فطر بود که سقوط قبلی به پایان می‌رسد.

نمایه ۳۵-۴ نشان می‌دهد پطور الگوهای کندل استیک می‌توانند به تملیل گر برای گرفتن یک درک سریع از سلامت بازار کمک کنند. در طی اواخر فوریه ۱۹۹۰ یک کارگزار (Broker) از من درخواست کرد که چه نظری درباره بازار oats (جو سیاه) دارم. من به ندرت بازار oats را دنبال می‌کردم. با این وجود من نمودار کنل استیکی که در شکل ۳۵-۴ نشان داده شده را دوباره بدست آوردم و به او گفتم که روند نزولی احتمالاً به پایان می‌رسد چرا؟ من متوجه شده بودم که طی ۲۰ فوریه یک الگوی نافذ (piercing) کلاسیک ظاهر شده است. من همچنین این الگو را با یک آزمایش موفق از کوتاه‌های فوریه دیده بودم.

این شانس اینکه یک الگوی انتهای یکسان (Double Bottom) ساخته بشود را افزایش داد. نمایه ۳۶-۴ نشان می‌دهد که یک روند نزولی که با الگوی پائین آورنده فراگیر (Bearish Engulfing) شروع شده بود در اواخر ۱۹۸۴ به پایان رسید در اواسط ۱۹۸۷ با ظهور یک الگوی نافذ (piercing) اگر چه بازار بعد از این علامت معکوس ته فیلی به سمت بالا حرکت نکرد ولی این علامت آفر فشار فروش را که بازار را از اواسط ۱۹۸۴ تا ۱۹۸۷ به پائین هل داده بود پیش بینی کرد.

بعد از الگوی نافذ (piercing) بازار برای یک سال به همان شکل استوار بود و بعد به بالا حرکت کرد.

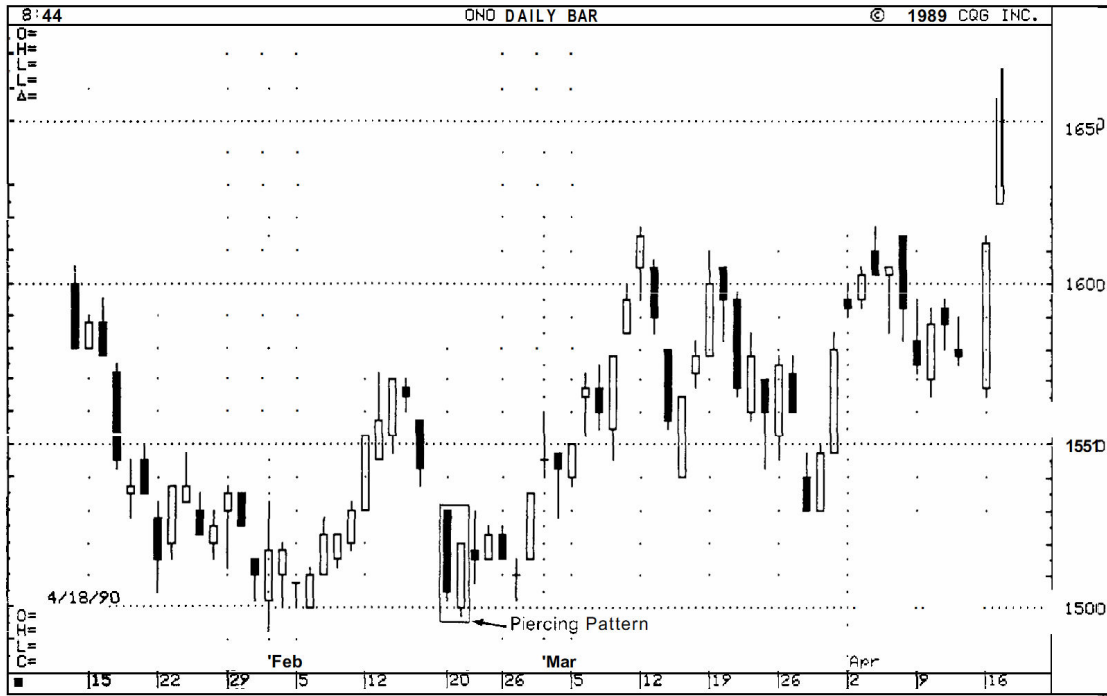
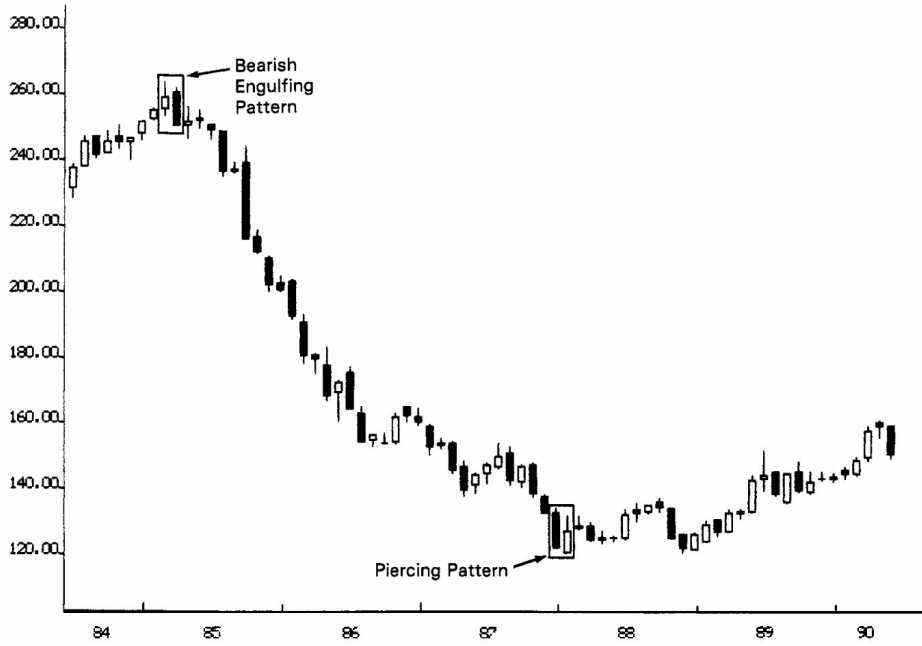


EXHIBIT 4.35. Oats—July 1990, Daily (Piercing Pattern)



Source: Quick 10-E Financial Information System

EXHIBIT 4.36. Cash Yen, Monthly (Piercing Pattern)