

بخش ۵

STARS

.....

用人に飽きは **a** い

"One cannot be too cautious"

یک نفر نمی‌توتند خیلی هوشیار باشد .

ستاره ها

یک گروه از الگوهای جذاب معکوس ساز الگوهای ستاره هاست . یک ستاره یک بدنه اصلی کوچک است که از تنه اصلی قبلی بزرگ فودش فاصله دارد . (آنرا در شکل ۱-۵ ببینید) بدنه اصلی ستاره در اندازه با بدنه اصلی قبل مساوی نیست . رنگ ستاره مهم نمی باشد . ستاره ها هم در (اسها و هم در انتها می توانند ظاهر شوند .) بعضی مواقع یک ستاره در یک روند نزولی (ریزش باران) نامیده می شود . (اگر ستاره به جای داشتن یک بدنه اصلی یک دوجی باشد . ستاره دوجی (Doji Star) نامیده می شود . (شکل ۲-۵ را ببینید) ستاره مخصوصا ستاره دوجی یک افطار از این است که روند قبلی احتمالا در حال اتمام می باشد . بدنه اصلی کوچک ستاره یک بن بست را در جنگ بین بالابرنده ها و پائین آورنده ها نشان می دهد . در یک روند صعودی قوی بالابرنده ها (Bulls) در حال شارژ هستند . ظهور یک ستاره بعد از یک کندل استیک سفید بلند در روند صعودی علامت تغییر حرکت است از فریدارانی که در کنترل هستند برای یک بی تکلیفی بین نیروهای فریدار و فروشنده این بی تکلیفی ممکن است به این دو دلیل هم باشد که یک کاهش در نیروی فرید یا یک افزایش در نیروی فروش اتفاق افتاده است .

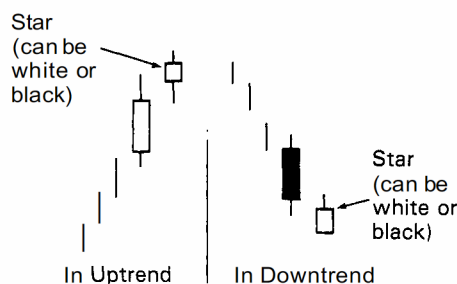


EXHIBIT 5.1. Star in an Uptrend and a Downtrend

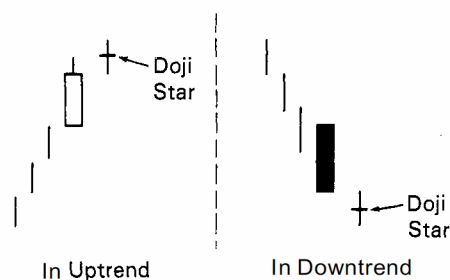


EXHIBIT 5.2. Doji Star in an Uptrend and Downtrend

به هر حال ستاره به ما می گوید که قدرت روند صعودی قبلی کم شده و بازار برای یک عقب نشینی آسیب پذیر است. این درست است اما در یک روند نزولی برعکس می باشد یعنی اگر یک ستاره در یک روند نزولی یک کندل استیک مشکی را دنبال کند آن یک تغییر راه را در بازار علامت می دهد. برای مثال در طول یک روند نزولی پائین آورنده ها حاکم بودند اما یک تغییر مسیری در عین ظهور ستاره دیده می شود که نشان می دهد یک ممیطی را که بالا برنده ها و پائین آورنده ها بیشتر در تعالند انرژی نزولی سرد شده است. این یک سناریوی مطلوب برای یک تداوم بازار پائین آورنده ها نمی باشد.

ستاره ها به چهار الگوی زیر تقسیم می شوند :

۱- ستاره عصرگاهی The evening star

۲- ستاره صبحگاهی The morning star

۳- ستاره دوجی The shooting star

۴- ستاره ثاقب (شهاب) The shooting star

در هرکدام از الگوهای ستاره بدنه اصلی ستاره می تواند سفید یا سیاه باشد.

ستاره صبحگاهی

The morning star

ستاره صبحگاهی (شکل ۳-۵) یک الگوی معکوس در انتهاست. نام آن به این دلیل است که چون ستاره صبح طلوع فورشید را نوید می دهد آن نیز قیمت های بالاتر را پیش بینی می نماید.

آن شامل شده از یک بدنه اصلی بلند و مشکلی که به وسیله یک بدنه اصلی کوچک دنبال می شود که در پائین تر با یک فاصله ایجاد می شود. (این دو کندل شامل یک الگوی ستاره ابتدائی است) کندل سوم یک بدنه اصلی سفید است که به فوبی حرکت می کند. درست وسط بدنه اصلی سیاه اول. این الگو علامتی است که بالا برنده ها کنترل را در دست گرفته اند. من برای فهم منطقی این الگو در پشت متن آخر این سه الگوی کندل استیک را به اجزا سازنده آن تفکیک فوادم کرد.

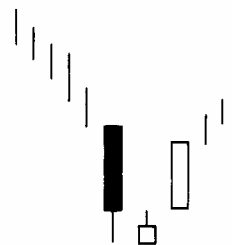


EXHIBIT 5.3. Morning Star

بازار در یک روند نزولی است وقتی که ما یک بدنه اصلی سیاه را می بینیم. در آن زمان پائین آورنده ها ماکم هستند. سپس یک بدنه اصلی کوچک ظاهر می گردد. آن به این معنی است که فروشندگان در حال از دست دادن قدرت برای بردن بازار به پائین تر می باشند. کندل بعد با بدنه اصلی سفید بزرگ ثابت می کند که بالا برنده ها پیروز شده اند. یک ستاره صبمگاهی ایده آل یک فاصله قبل و بعد از مد وسط بدنه اصلی (کندل ستاره) فوادم داشت. این فاصله دومی کمتر پیش می آید اما کمبود آن به نظر نمی رسد که قدرت این الگو را کم کند. شکل ۴-۵ نشان می دهد که یک الگوی ستاره صبمگاهی بالا برنده در طول ۱۹ تا ۲۱ دسامبر پیشرفت کرده است. حرکت به بالائی که با این الگو شروع شد با الگوی Dark-Cloud-Cover که در ۲۶-۲۷ دسامبر ایجاد شد به اتمام رسید.

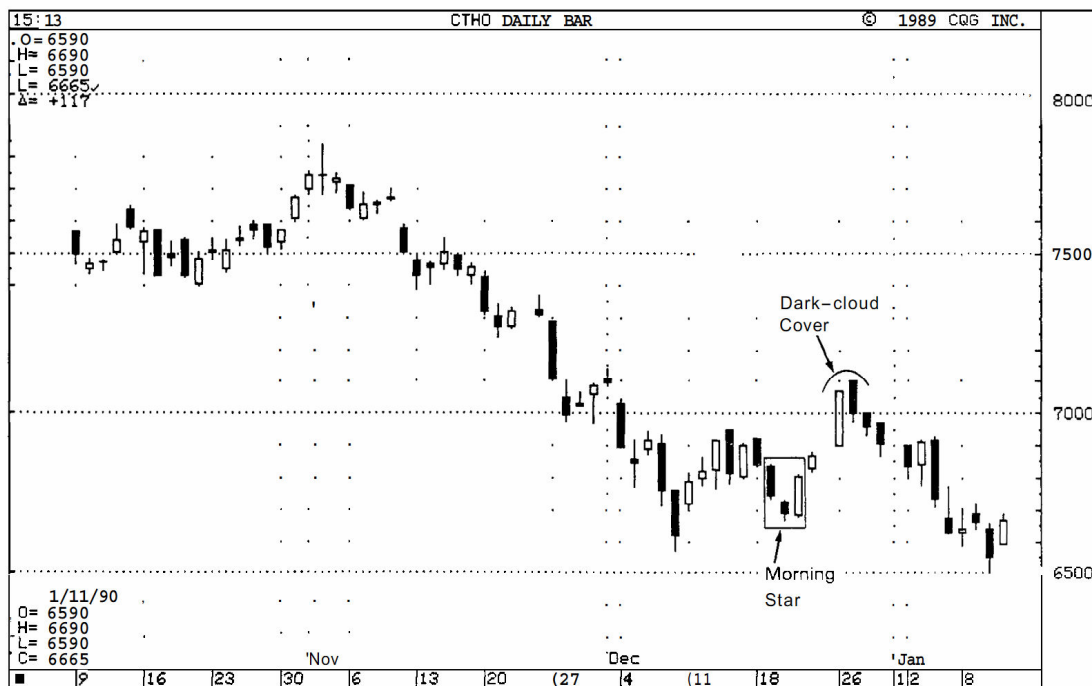


EXHIBIT 5.4. Cotton — March, 1990, Daily (Morning Star)

شکل ۵-۵ نشان می دهد که کندل های پائین در اکتبر یک ستاره را با یک فاصله سافته اند .
(بدنه اصلی کوچک در اولین هفته اکتبر) هفته بعد از این ستاره بازار یک کندل سفید قوی داشته
است . این بدنه اصلی سفید الگوی ستاره صبمگامی را کامل کرد . کندل سیاه بعد از بدنه اصلی سفید یک
الگوی Dark-Cloud را تشکیل داد . سپس بازار موقتا عقب رفت . با وجود این نقصان ستاره صبمگامی
یک انتهای مهم شد .

شکل ۵-۶ یک نوسان را در ستاره صبمگامی که بیشتر از یک ستاره وجود دارد را نشان می دهد . (در
این مثال سه ستاره صبح وجود دارد).

توجه کنید بطور بفش بدنه اصلی ستاره سوم یک Hammer و یک فراگیرنده بالا (Bullish Engulfing)
بود .

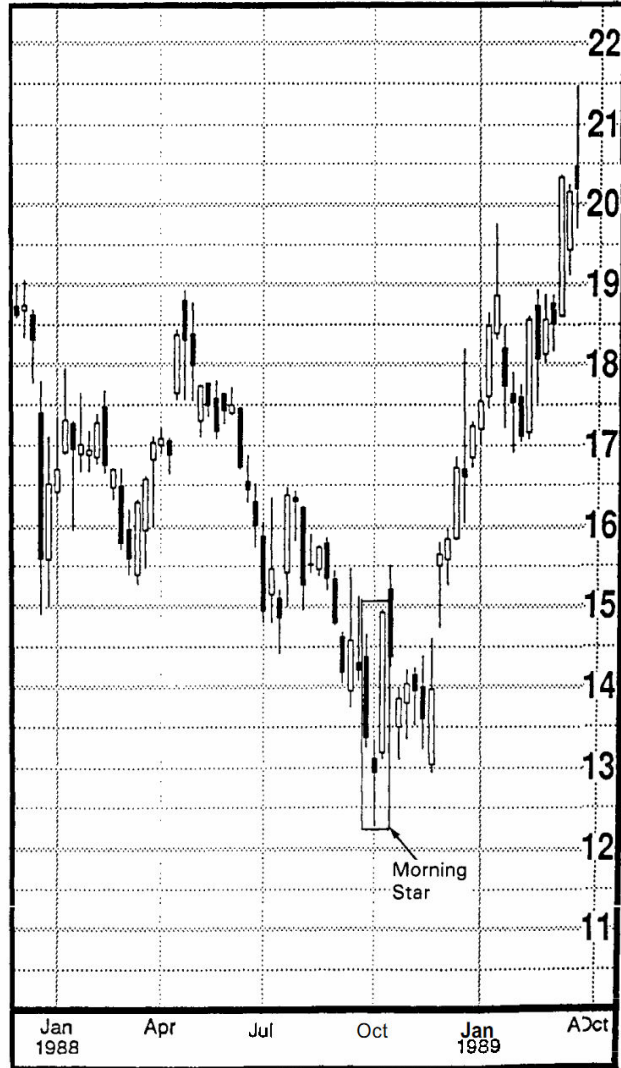
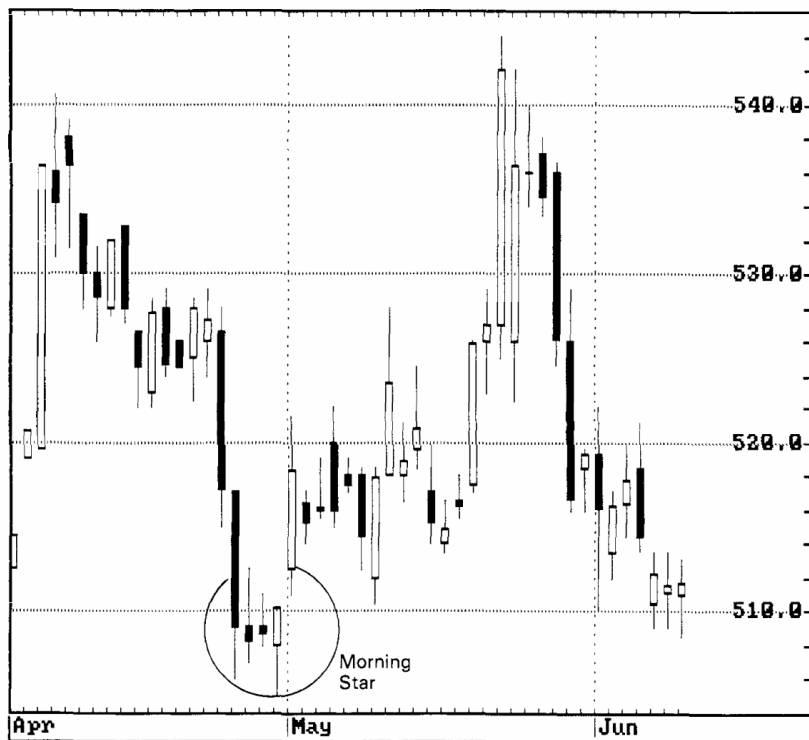


EXHIBIT 5.5. Crude Oil—Weekly
(Morning Star)

Source: ©Copyright 1990 Commodity Trend Service^a



Source: CompuTrac™

EXHIBIT 5.6. Silver—
September 1990, Daily
(Morning Star)

ستاره عصر

The Evening Star

ستاره عصرگاهی همتای پائین آورنده ستاره صبحگاهی است . آن به این دلیل نامگذاری شده است که ستاره عصر (سیاره ونوس) قبل از شروع تاریکی ظاهر می شود . از آنجا که ستاره عصر یک معکوس در راس می باشد . وقتی که بعد از روند صعودی ظاهر می شود عمل می کند . سه کندل ستاره عصر را می سازند . (در شکل ۷-۵ ببینید) کندل اول بدنه اصلی سفید بلندی دارد که یک ستاره آن را دنبال می کند . ستاره اولین نشانه یک راس است . سومین کندل یک راس را تقویت می کند و

الگوی سه کندلی ستاره عصر را کامل می کند . کندل سوم یک بدنه اصلی مشکلی است که به سرعت در داخل اولین کندل سفید قبل حرکت می کند .

من می فواهم الگوی ستاره عصر را با یک چراغ راهنمای ترافیک مقایسه کنم . چراغ راهنمای ترافیک از سبز (بدنه اصلی سفید بالا برنده) شروع می شود تا زرد (علامت هشدار ستاره) و قرمز (بدنه اصلی مشکلی که روند قبلی متوقف شده را تأیید می کند)

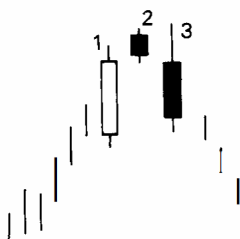


EXHIBIT 5.7. Evening Star

در اصل یک ستاره عصرگاهی باید یک فاصله بین اولین و دومین بدنه اصلی داشته و همچنین فاصله دیگری بین بدنه اصلی دوم و سوم به هر حال طبق تجارب من این فاصله دوم به ندرت دیده می شود ولی برای موفقیت این الگو ضروری نمی باشد . عامل اصلی باید گستردگی دهن بدنه اصلی مشکلی سوم به داخل بدنه اصلی سفید اولی باشد .

در نظر اول شکل ۷-۵ شبیه به یک معکوس جزیره در راس (Island Reversal) می باشد که توسط تکنیکهای غربی استفاده می شود . تمایل ستاره عصرگاهی به طور دقیق تر نشان می دهد که آن یک علامت معکوس را می دهد که با الگوی جزیره غیر قابل دیدن است (شکل ۸-۵ را ببینید) .

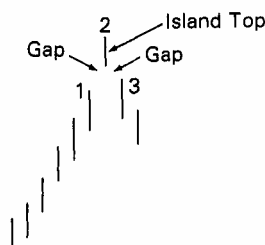
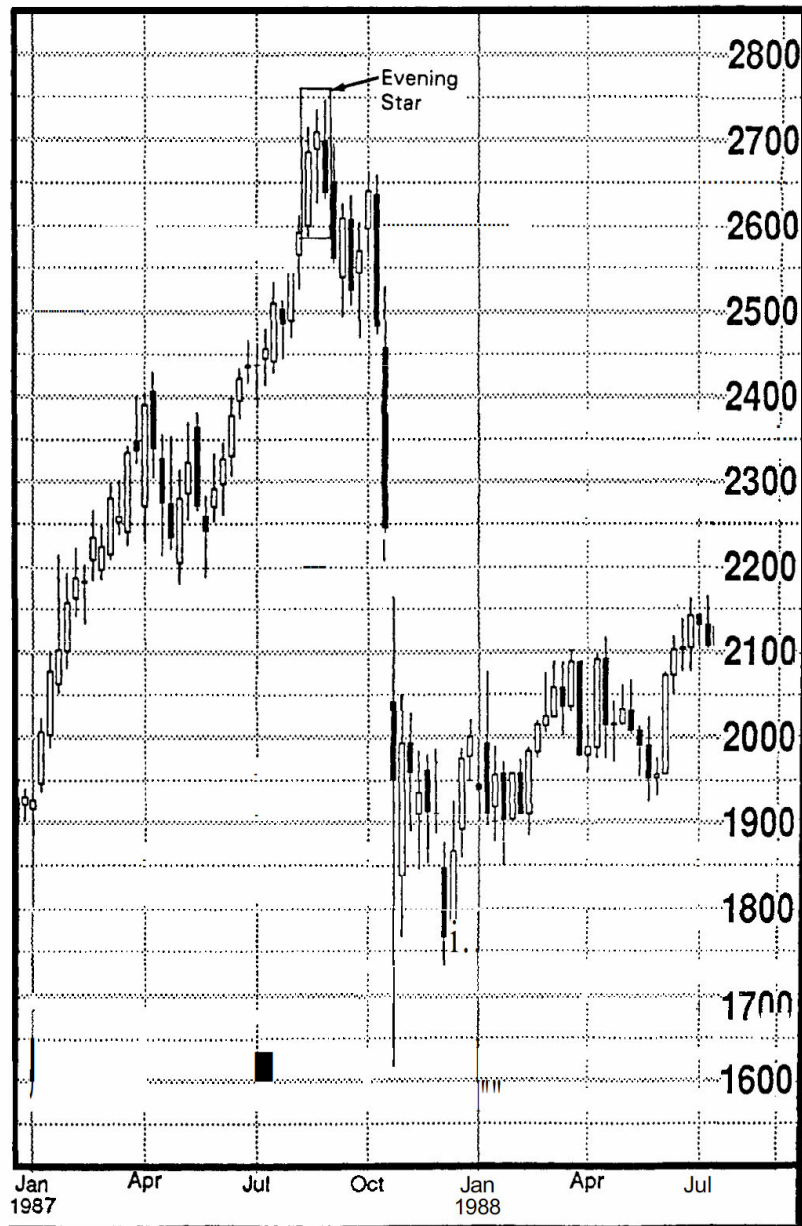


EXHIBIT 5.8. Western Island Top

برای یک الگوی جزیره در راس پائین بخش کندل ۲ باید بالای راس کندل ۳ باشد .
به هر حال ستاره عصر گاهی تنها نیاز به این دارد که پائین بدنه اصلی دوم بالای راس بدنه اصلی اول
باشد تا یک علامت معکوس باشد .



Source: ©Copyright 1990 Commodity Trend Service™

الگوی ستاره عصرگاهی که در شکل ۵-۹ نشان داده شده تابستان ۱۹۸۷ است که راس بازار Dow (نام بازار) قبل از شکست می باشد. (من متعجبم که آیا تکنیکهای ژاپنی که از کندل استیکها استفاده می کنند به این نگاه می کنند).

نمایه ۱۰-۵ یک مثال از اینست که پطور اندیکاتورهای کندل استیک می توانند یک علامت معکوس را که به آسانی با ابزار غربی پیدا نمی شود را بفرستند .

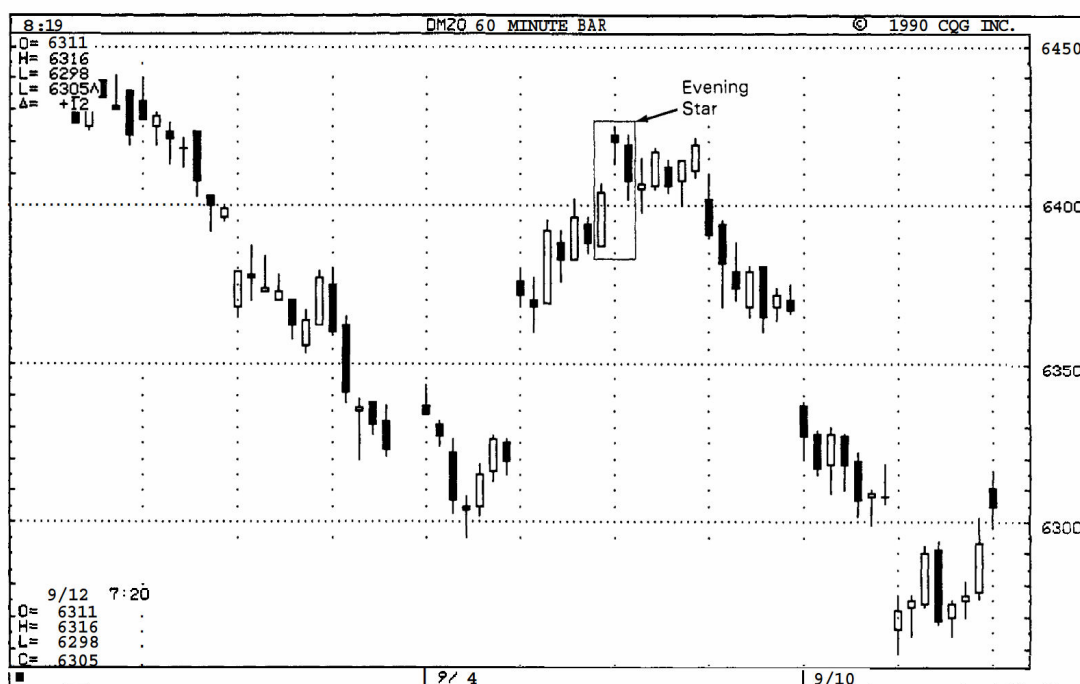


EXHIBIT 5.10. Deutschemark—December 1990, Intra-day (Evening Star)

ساعت آخر پنجم سپتامبر و دو ساعت اول روز بعد یک الگوی ستاره عصر شکل گرفت . قسمت ستاره از این الگوی ستاره عصر گاهی یک جزیره بالا (Island Top) که در بمت فوق ذکر شد نفاهد بود . در این مثال کندل استیک ها یک علامت معکوس در راس را تهیه کردند که با استفاده از الگوی جزیره راس غربی امکان پذیر نبود . همچنین توجه کنید که پطور حرکت به بالائی که با این ستاره عصرگاه به پایان رسیده بود با ستاره صبحگاهی ۴ سپامبر شروع شد .

