

این پیزی است که در نقاط C D E گسترش یافته اند . منطقه D یک فاصله بالایی دارد و الگوی پوشش ابر تیره است ، نقطه E با یک HANGING MAN که با یک دوجی دنبال شده علامت سقوط میدهد .

هر کدام از سه کوه در شکل ۴۹-۶ نمایا نگر یک سند کندل استیکی پائین آورنده است . منطقه ۱ یک الگوی فراگیر پایین آورنده است . (engulfing) منطقه ۲ یک مرد اویزان است (hanging man) که با دو دوجی دنبال میشود و منطقه سه یک الگوی پایین آورنده فراگیر E... است .

از زمانی که کوه وسطی در شکل ۵۰-۶ بعنوان بلند ترین قله شکل گرفت ، این الگو یک الگوی سه بودا نامیده شد . بدنه اصلی مشکلی در وسط بدنه اصلی سفید قبلی یک (ها)رامی را در قسمت وسط و بالای کوه مرکزی تشکیل داد . همان طور که در شکل ۵۱-۶ نشان داده شده ، در سال ۱۹۸۸ یک الگوی سه بودای واژگون وجود داشت . (مشابه یک الگوی سر و شانه واژگون) هر کدام از این سه در نقاط A , B , C یک علامت کندل استیکی بالا برنده داشت . در نقطه A یک پکش ظاهر شد . در نقطه B پکش دیگری بود که قسمتی از الگوی ستاره صبمگاهی بود . (حرکت به بالای ستاره صبمگاهی با الگوی پوشش ابر تیره به پایان رسید . در قسمت C یک فط نافذ یا PIERCING ظهور یافت .

(ان تقریبا یک الگوی بالا برنده فراگیر بود .)

وقتی که بالا برنده ها به بالای فط شیب دار مقاومت فاصله گرفتند روند به بالا برگشت . فاصله ها توسط متفصصان ژاپنی ، پنجره ها نامیده میشوند . (پنجرهها در فصل بعد توضیح داده میشوند) .

دلیل اینکه من در این فصل به فاصله ها اشاره میکنم این است که خواننده باید توجه داشته باشد که ژاپنیها ، فاصله ها را بعنوان الگوهای ادامه دار (CONTINUATION) در نظر میگیرند . بنابراین یک فاصله بالاتر از قسمت قبل ، بالا برنده است و فاصله پایینتر از قسمت قبل ، پایین آورنده . در این مورد فاصله بالایی ، علامت بالا برنده بود .

فعالیت و تخییرات قیمت از نیمه سوم سال ۱۹۸۹ تا نیمه اول ۱۹۹۰ یک راس سه بودا را بوجود آورد .

معمولا در الگوی انتهای سه رودخانه ، برای آماده سازی یک سیگنال فرید باید در بالای قله های شیب دار یک کندل استیک سفید که بالاتر بسته شده باشد ، وجود داشته باشد . شکل ۵۲-۶ را ببینید .

در این نمونه این الگو در قسمت بالای ۱۰۲ دلار فواهدر بود . توجه کنید که پطور قیمت ۱۰۲ دلار برای حمایت فروش در ماه مارس معکوس شد .

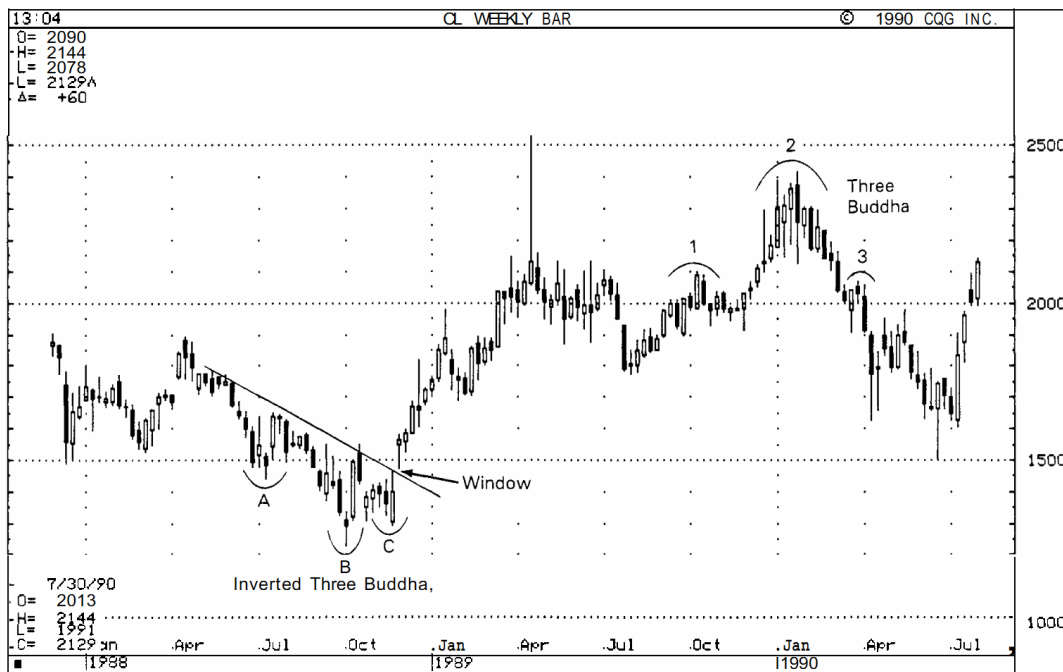
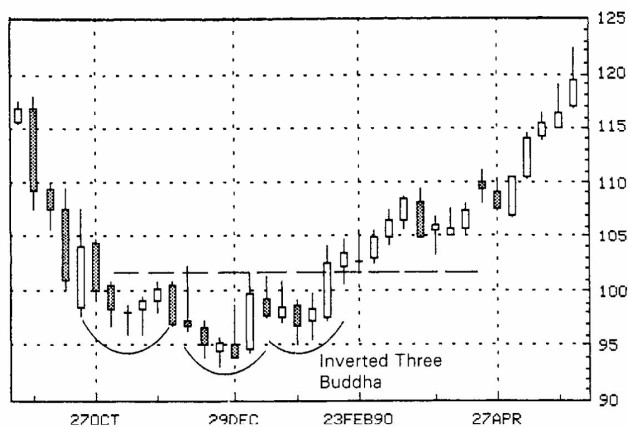


EXHIBIT 6.51. Crude Oil—Weekly (Inverted Three Buddha Bottom and Three Buddha Top)



Source: Bloomberg L.P

EXHIBIT 6.52. IBM—Weekly (Inverted Three Buddha Bottom)

اهمیت شماره ۳ در تحلیل کندل استیکها

شاید اهمیت (اسها) و ته های سه گانه از نظر ژاپنیها بدلیل اهمیت شماره ۳ در فرهنگ ژاپن باشد. ما مثل غربیها، چیز فاصی را در مورد سه قله نخواهیم دید. نظر ما در مورد (اسهای دوبا) و بطور کمیاب تر (اسهاییکه چهار بار تست شده اند هم، میتوانند به همان اهیت (اسهای سه گانه باشند. اما ژاپنیها بطور دیگری فکر میکنند.

شاید آنها بتوانن به ما یک جنبه از تحلیلهای غربی را نشان دهند که ممکن است ما از ان غافل باشیم.

بطور زیرکانه مفاهیم الگویی و تکنیکهای زیادی وجود دارند که در تحلیل تکنیکی غربی روی شماره ۳ پایه گزاری شده اند و به فوبی الگوهای کندل استیک هستند.

متن زیر قسمتی از کتاب تحلیل تکنیکی بازار های آینده نوشته JOHN MURPHY میباشد:

جالب است که توجه کنید بطور غالباً شماره ۳ در مطالعه تحلیل تکنیکی بالا را نشان میدهد و نقش مهمی که در بسیاری از دیدگاههای تکنیکی بازی میکند برای مثال اصول

افلاقی در سه ردیف استفاده میشود - بازار های بالا برنده و پایین آورنده سه جنبه و یا حالت دارند - سه نوع فاصله در الگوهای معکوس متداول وجود دارد مثل راس سه گانه ، الگوی سرو دو شانه که هر دو سه قله دارند - سه مسیر روند وجود دارد (روند صعودی ، نزولی و جانبی) - در میان الگوهای ادامه دار پذیرفته شده ، سه نوع مثلث وجود دارد : متقارن ، صعود کننده و سقوط کننده و یا نزولی - سه اصل مبدا اطلاعات وجود دارد که مهم ، قیمت و سود .

بدلائل دیگر شماره ۳ نقش برجسته ای را در طول تمامی میدانهای تحلیل تکنیکی بازی میکند .

جان مورفی مطمئناً به تحلیل‌های تکنیکی غرب اشاره میکند اما این جمله که " عدد ۳ نقش برجسته ای را ایفا میکند " دقیقاً مطابق با تحلیل کندل استیکی ژاپنی است . در ژاپن قبل از توسعه ، عدد ۳ یک همبستگی و معنی عرفانی داشت . ضرب المثل دیگری نیز وجود دارد " سه بار خوش شانسی " که این عقیده را تایید میکند . در ضمن همانطور که عدد ۳ بعنوان شانس تلقی میشود عدد ۴ بعنوان یک چهره منفور و بد در نظر گرفته میشود . دلیل این اعتقاد برای اثبات کردن ساده است ، در بین ژاپنیها تلفظ عدد چهار و کلمه مرگ مشابه یکدیگر است .

تکرارهای عدد ۳ در نمودارهای کندل استیک که فاصتر هستند عبارت اند از : سه سرباز سفید وجود دارد که یک حرکت به بالا را فیر میدهد - سه کندل مشگی نمص که یک سقوط قیمت را پیشگویی میکند - الگوهای راس که شامل الگوی سه کوه و نوساناتش میباشد - الگوی سه بودا - الگوی سه (ودفانه) - سه پنجره که گستردگی یک حرکت را تعیین میکنند - سه روش و یا سه متد (در فصل هفت مبینید) - و الگوی سه کندل استیکی که شامل ستاره صبمگاهی و عصر گاهی میشود .

همچنین ژاپنیها عقیده دارند که اگر یک پنجره در طول یک بازار صعودی ، در وسط سه روز و یا سه کندل بسته نشده باشد ، بازار به سمت بالا حرکت فواهد کرد .

راسهای کوتاه و گرد و ته های ماهیتابه ای Dumpling tops & frypan bottoms

راس گردو کوتاه معمولاً دارای بدنه های اصلی کوچک است و بازار یک الگوی ممدب و برجسته را میسازد . شکل ۶-۵۳

وقتی که بازار در قسمت پایینتر و با فاصله باز میشود ، تاییدی برای الگوی راس گردو کوتاه dumpling میباشد . این الگو مشابه الگوی راس گرد غربی است . (rounded top)
راس گردو کوتاه ، باید که فاصله به طرف پایین داشته باشد برای اثبات یک راس .
الگوی ته ماهیتابه ای (شکل ۶-۵۴) بازاری را مینمایاند که به انتها میرود . کسانی که فعالیت قیمت را به شکل مقعر و گودی در می آورند و سپس یک فاصله که در قسمت بالایی بسته کندل قبل ، باز میشود . این الگو نیز مشابه الگوی انتهای گرد غرب است ، اما الگوی ته ماهیتابه ای ژاپنی باید یک فاصله در قسمت بالا برای تایید یک ته داشته باشد .

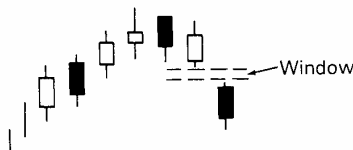


EXHIBIT 6.53. Dumpling Top

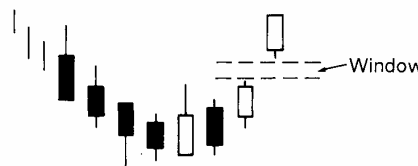


EXHIBIT 6.54. Fry Pan Bottom

الگوی راس گرد و بدنه های اصلی کوچک ، وقتی که بازار به قسمت بلندی میرسد علامت یک راس گردو کوتاه میباشد (شکل ۶-۵۵) توجه داشته باشید که چطور یک ستاره دوجی در راس بازار و با فاصله پایینی به تایید الگوی راس گرد کمک میکند .

در واقع کندل استیک مشکلی که بعد از فاصله بود و یک کمر بند سیاه و یا belt hold بود دلیل دیگری برای یک دید پایین آورنده داشت .

شکل ۵۶-۶ یک الگوی ته ماهیتابه ای را نشان میدهد که نقاط پایینش در ۲۷ و ۲۸ اپریل یک الگوی harami را تشکیل داد .

شکل ۵۷-۶ شکلی جالبی از الگوی ته ماهیتابه ای را نشان میدهد . تایید بالا برنده ای به وسیله کندل استیک شماره ۲ انجام شد . اگر چه بازار یک فاصله بین کندل ۱ و ۲۳

نداشت ، در واقع قیمت بالا برای کندل شماره یک هزاردلار و قیمت پایین برای کندل شماره ۲ - ۹۹۷ دلار بود و این یعنی تنها یک فاصله چهار پیپسی در انجا وجود داشت .بعلاوه کندل شماره ۲ یک الگوی کمر بندی سفید قوی بود .

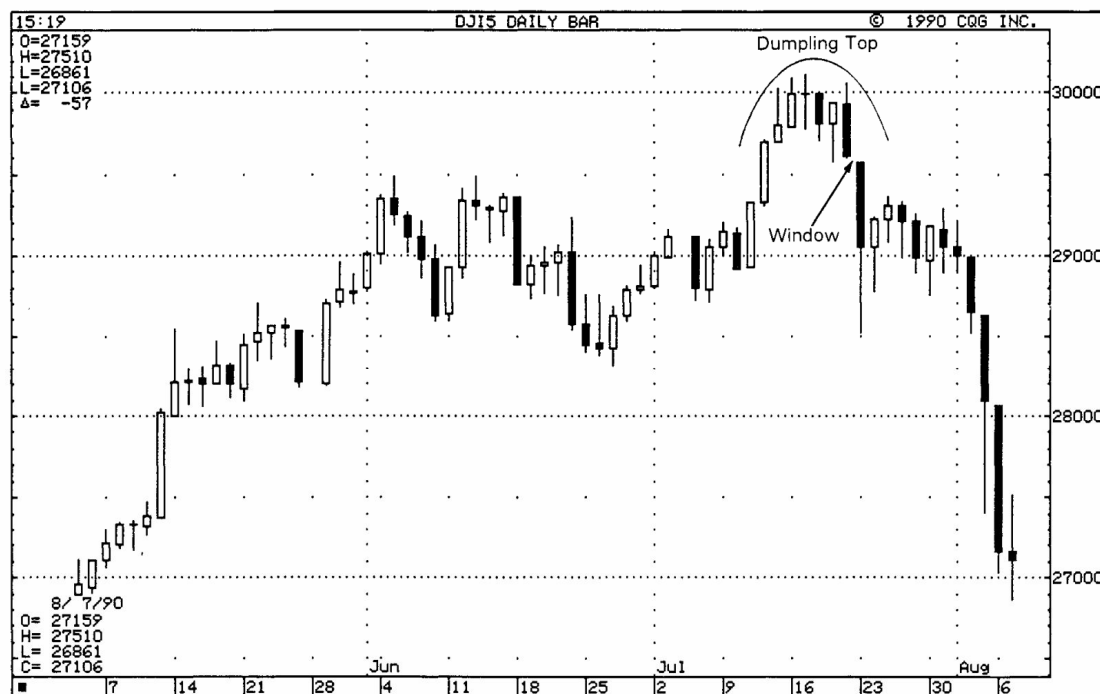


EXHIBIT 6.55. Dow Jones Industrials—1990 (Dumpling Top)

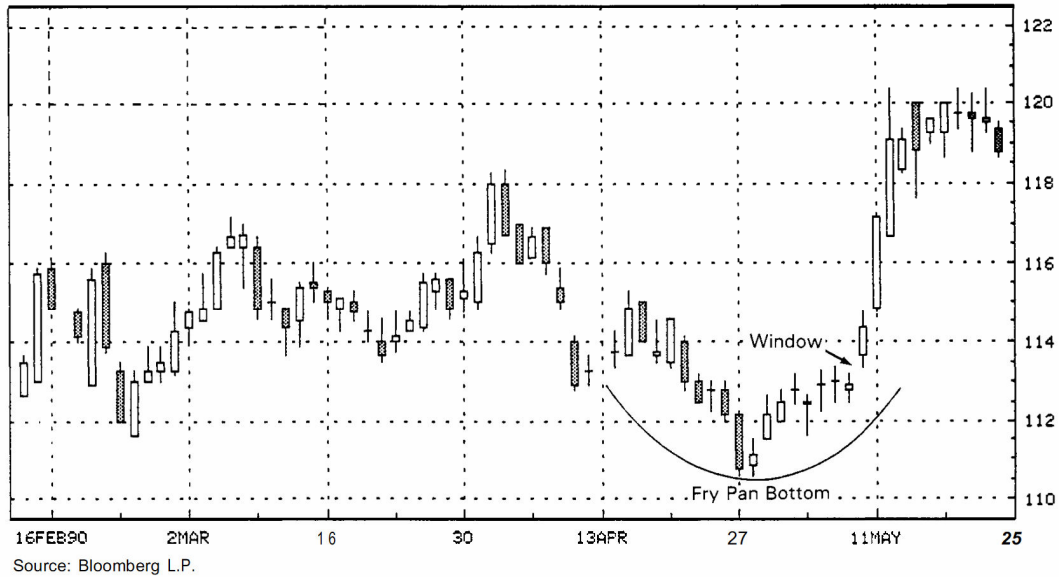


EXHIBIT 6.56. Atlantic Richfield—1990, Daily (Fry Pan Bottom)

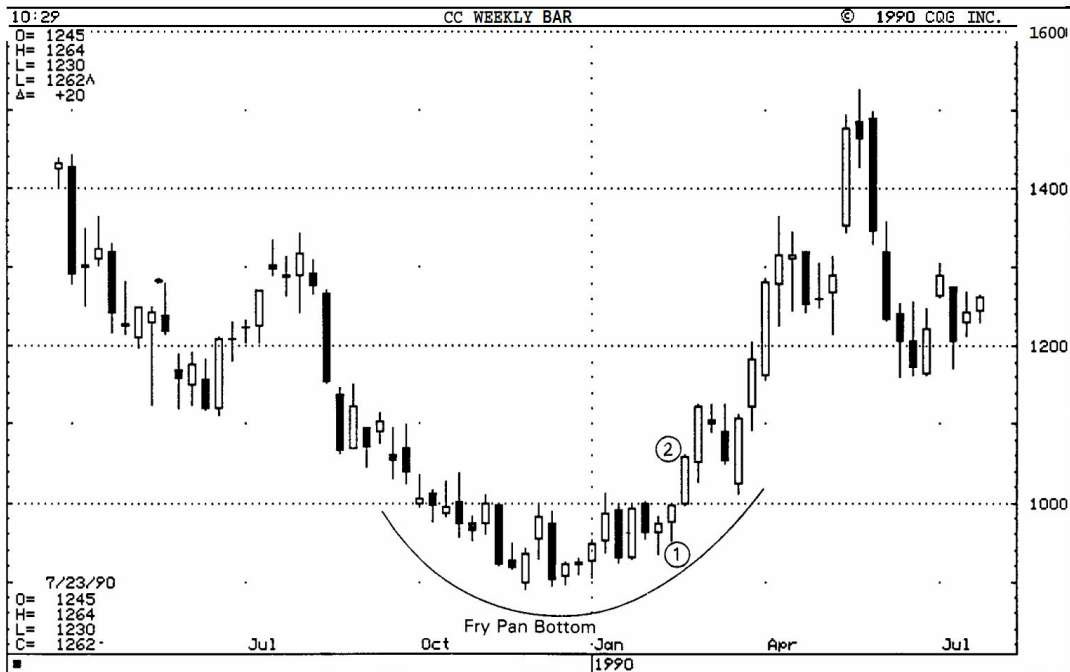


EXHIBIT 6.57. Cocoa—Weekly (Fry Pan Bottom)

راسها و ته های برج ماننده Tower tops & bottoms

راس برج مانند یک الگوی معکوس ساز در راس روند است . ان هنگامی که بازار در یک روند صعودی است ظاهر میشود و سپس یک کندل استیک سفید قوی (یا یک دسته کندلهای سفید) پدید می آید . صعود بازار بعد از ان اراج میشود و قیمت های بالا شروع به سقوط و افست میکنند. الگوی راس برج مانند با ظهور یک یا چند کندل استیک مشگی بلند کامل میشود . (شکل ۵۸-۶)

این کندل استیک بلند و مشگی الگوی برجهای بلند را در نظر می آورد ، مثل نامش .

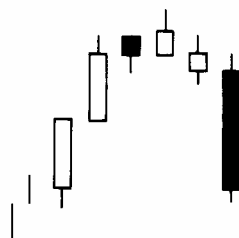


EXHIBIT 6.58. Tower Top

الگوی ته برج مانند در سطوح پایین قیمت رخ میدهد . بعد از یک و یا چند کندل بلند مشگی ، یک دوره کوتاه lull و جود دارد . سپس یک و یا چند کندل استیک سفید بلند ظاهر میشود این حالت یک ته را میسازد با برجهای در دو طرف . شکل ۵۹-۶

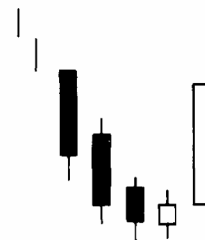


EXHIBIT 6.59. Tower Bottom

یعنی کندل استیکهای بلندی در روند نزولی و کندل استیکهای بلندی در روند صعودی .
 شکل ۶-۶۰ یک گروه از کندل استیکهای سفید بلند را نشان میدهد که از نیمه اول تا دوم
 سال ۱۹۸۷ ظاهر شده اند . سپس یک گروه از کندلهای مشگی قوی پدید آمده اند. کندلهای
 سفید بلند قسمت پی برج را تشکیل داده اند در حالیکه کندلهای مشگی بلند سمت راست
 برج را ساخته اند . سه کندل استیک سفید مشگی در این نمونه ، همچنین الگوی سه کندل
 مشگی یا THREE BLACK CROWS بوده اند .

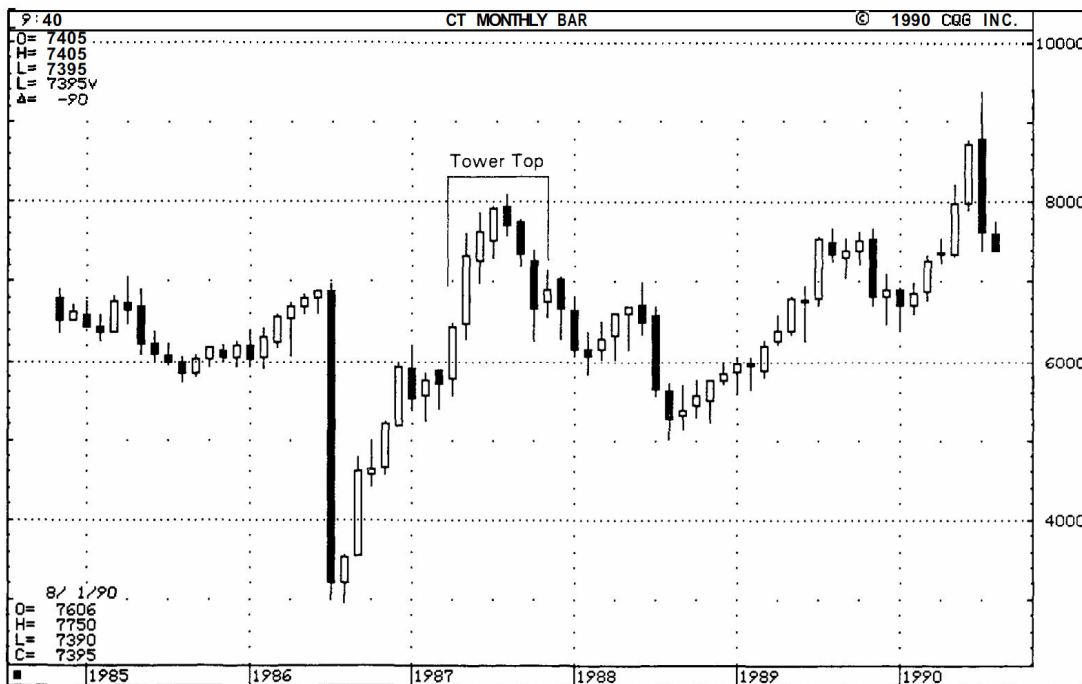


EXHIBIT 6.60. Cotton—Monthly (Tower Top)

شکل ۶۱-۶ دو الگو را نشان میدهد ، الگوی ته برج مانند و یک الگوی معکوس ساز ته کمیاب که تا اینجا هیچ بحثی بر روی آن نشده است و الگوی ته سه رودخانه منحصراً بفرده نامیده میشود unique three river bottom

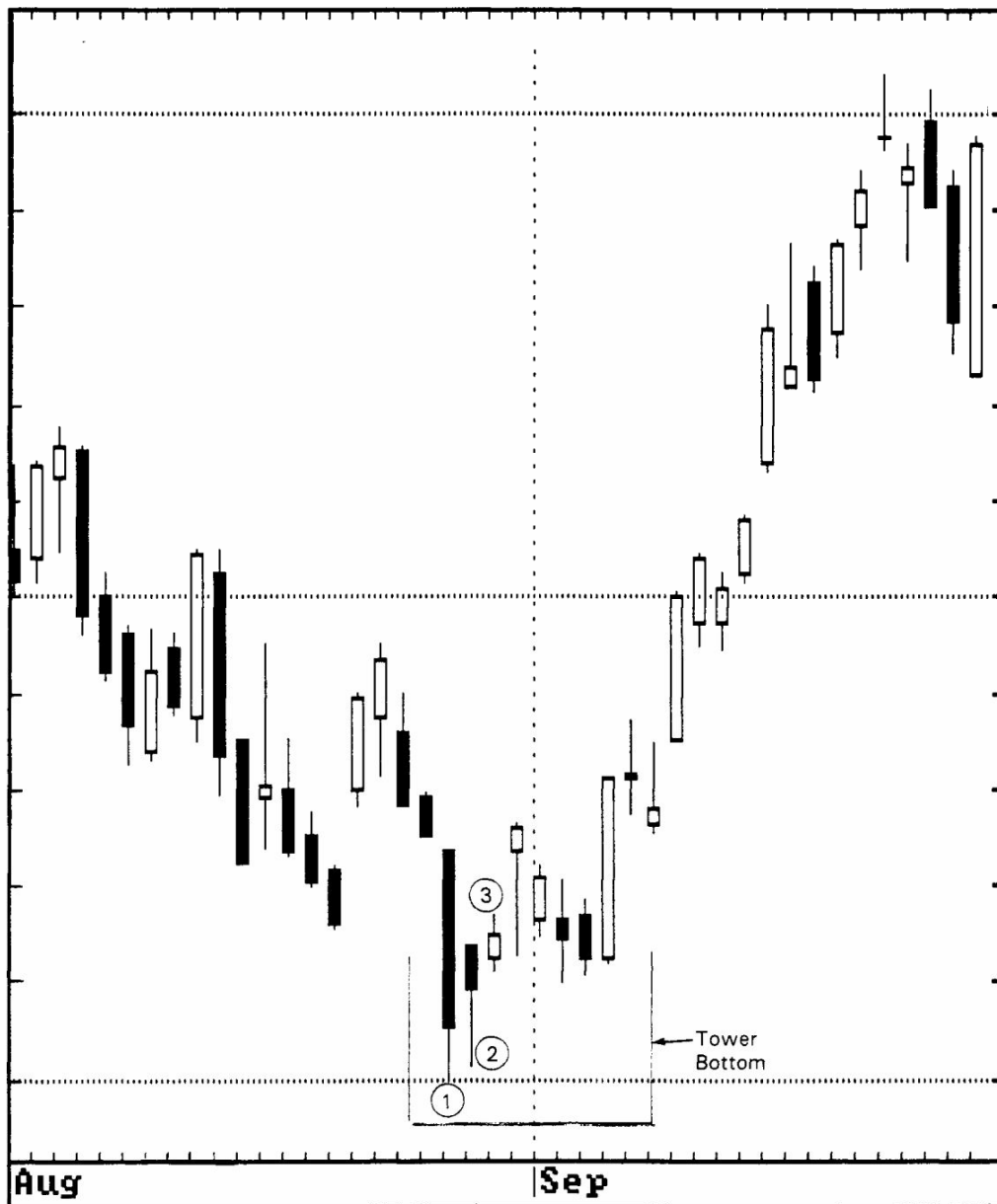
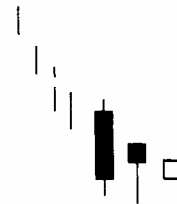


EXHIBIT 6.61. Sugar—May 1990, Daily (Tower Bottom)

۱- الگوی ته برج مانند : یک کندل بلند مشگی در ۲۸ اگوست تعدادی کندل استیک کوچک و کندل استیک سفید بلند هفتم سپتامبر ، یک الگوی ته برج مانند را ساخته اند .

۲- سقوط قیمت به پایین در ۲۸ اگوست قسمت چپ برج را بنا کرد و حرکت به بالای تندی که از هفتم سپتامبر شروع شد قسمت راست برج را پایه گذاری کرد . توجه کنید به سه کندل استیک شماره ۱۰ و ۱۱ و ۱۲ در ۲۸ تا ۳۰ اگوست . اینها الگوی سه رودفانه ته منمصر بفرده را ساخته اند . شکل ۶۲-۶

EXHIBIT 6.62. Modified Three River Bottom



نزدیکترین تشابه کندل استیکی ان ، الگوی ستاره عصر گاهی است . الگوی سه رود ته منمصر بفرده یک الگوی معکوس ساز در انتهای روند است . کندل اول ان یک کندل مشگی بلند است ، دومین کندل یک کندل مشگی است که در قسمت بالا تر از بسته کندل قبل ، بسته میشود .

سومین کندل ، یک کندل سفید فیلی کوچک است . این کندل افر مینمایاند که فشار فروش به اتمام رسیده است . نزدیک ترین تجزیه و تحلیل در دوره های تکنیکی غرب برای برجهای معکوس ساز ، میخ بزرگ و یا Spike یا V معکوس ساز است . در الگوی معکوس ساز میخ بزرگ ، بازار در یک روند قدرتمند است و ناگهان به یک روند جدید برمیگردد . الگوهای ته و راس برج مانند شبیه به راس گردو کو تاه Dumpling و ته ماهیتابهای است .

تفاوت اصلی انها این است که برجهای ، بدنه های اصلی بلند تری قبل و بعد از برگشت بازار دارند و راس کوتاه و گرد و ته ماهیتابهای فاصله های در الگو دارند .

!Error



برج ها معمولا نسبت به راس گردو کوتاه و ته ماهیتابهای ، کندل استیکهای کوچک بیشتری دارند .

در مورد اینکه یک راس ، یک برج است و یا یک راس گردو کوتاه و یا یک ته ، یک برج است یا ته ماهیتا به ای نگران نباشید . همه این الگوها بعنوان الگوهای معکوس ساز قوی عمل می کنند .

پایان بخش ششم